

2012-2013 北京嫣然天使儿童医院
年度报告

2013 BEIJING SMILEANGEL CHILDREN'S HOSPITAL
ANNUAL REPORT



北京嫣然天使儿童医院
BEIJING SMILEANGEL CHILDREN'S HOSPITAL



03。北京嫣然天使儿童医院概况

基本信息
缘起和创新

17。运营总况

医疗运营
JCI 认证
嫣然天使颅颌中心
社会公益实践与研究
嫣然志工服务
组织建设

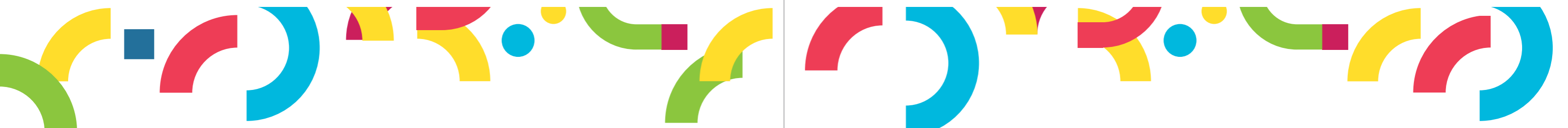
33。财务报告

35。影响力报告

医疗公益价值
媒体关注

55。致谢

政府机构
医疗机构
合作机构
捐赠企业
捐赠人
合作媒体



基本信息



北京嫣然天使儿童医院

仁爱 / 济世 / 关怀 / 奉献

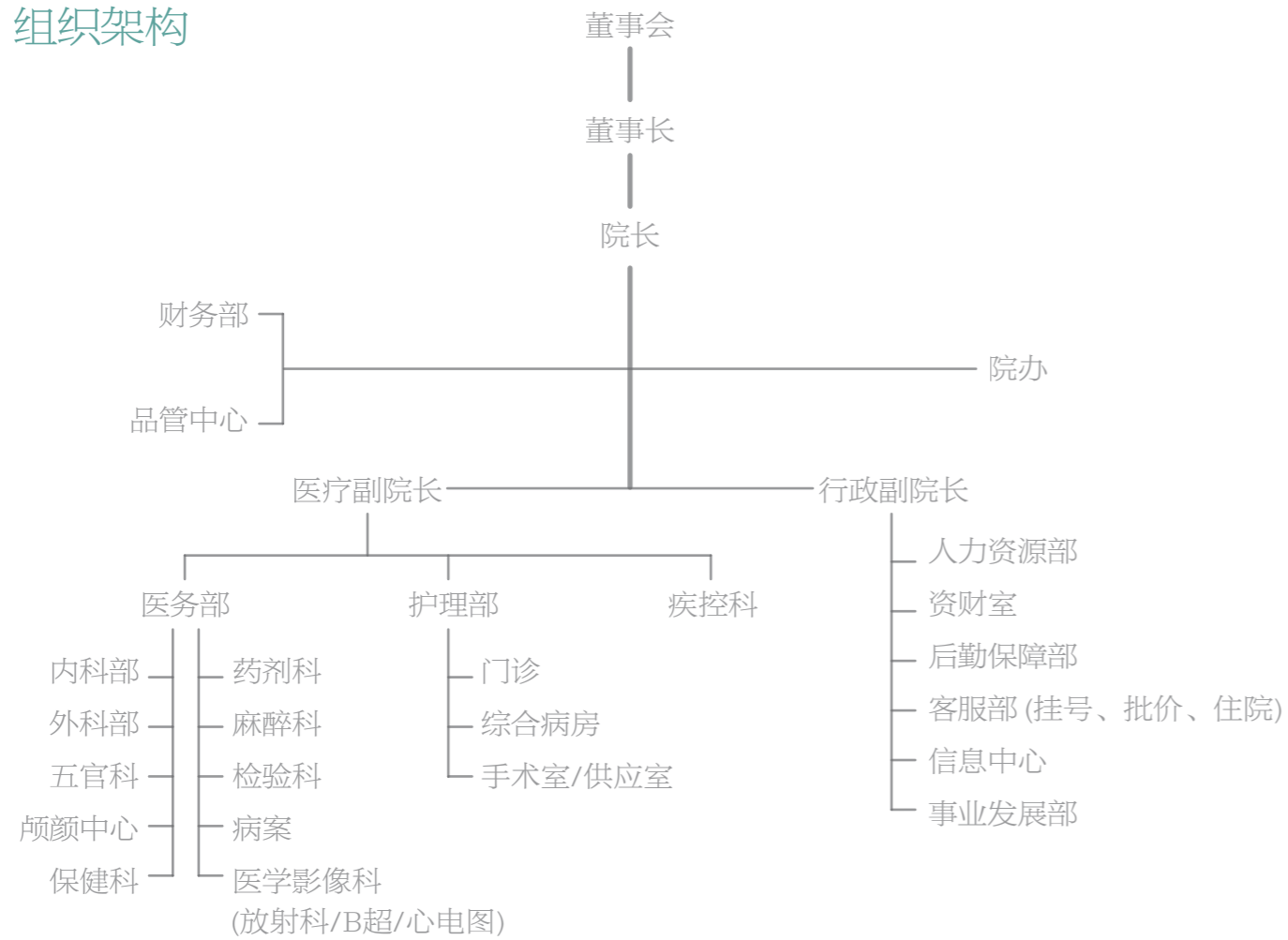
1. 医院简介



2012年5月27日，北京嫣然天使儿童医院在社会各界爱心人士的关注和支持下，经过两年零六个月的筹备，在北京市朝阳区望京东园（融科橄榄城）举行了落成典礼。中国红十字基金会、北京市民政局及卫生局等领导出席并向医院颁发了执业许可证，在完成其它相关登记手续及试运营后，北京嫣然天使儿童医院于2012年7月1日正式开业。

北京嫣然天使儿童医院是目前国内第一家民办非营利性儿童医院，是在中国红十字基金会嫣然天使基金的协助

3. 组织架构



4. 董事会及团队介绍

董事会介绍

嫣然天使儿童医院董事会是由创始董事，个人董事、企业董事、独立董事、监事、财务顾问以及董事会秘书长组成。

医院的每一位董事在各自的领域成就非凡，都是嫣然天使基金多年的捐赠人，他们见证了嫣然的成长又因为嫣然天使儿童医院的创建而相聚。

嫣然天使儿童医院董事会内设筹款委员会及建设委员会。每一位董事在其中有各自的职能。他们不但为医院捐款，还为医院的筹款及建设贡献自己的社会资源。他们也将邀请更多的爱心人士加入北京嫣然天使儿童医院董事会。

扩展董事会成员，不但意味着善款的增加，也意味着更多的人在了解嫣然的慈善事业的同时，将社会企业的意义拓展到更广的层面。

独立董事王雅屏女士，第38届南丁格尔奖章获得者，拥有40年以上经验的医护专家。经由红十字基金会推荐，作为独立董事加入嫣然天使儿童医院董事会。台湾敏盛医疗集团执行长杨弘仁先生作为董事，以零工资出任执行院长一职。

创始董事

李亚鹏先生 / 董事会主席
嫣然天使基金发起人

王菲女士 / 嫣然天使基金发起人
嫣然天使儿童医院筹款委员会委员

汪永安先生
嫣然天使儿童医院建设委员会联席主席

李斌先生
嫣然天使儿童医院建设委员会联席主席
嫣然天使儿童医院院长

李滔先生
嫣然天使儿童医院筹款委员会联席主席

唐越先生
嫣然天使儿童医院筹款委员会联席主席

刘莉莉女士
嫣然天使儿童医院筹款委员会委员

胡岚女士
嫣然天使儿童医院筹款委员会委员

科临床工作，具有丰富的临床工作经验，擅长呼吸道感染等多种疾病的诊治。

芦梅 / 副主任医师 小儿内科专业

1977年毕业于内蒙古医学院。从事临床儿科、教学、科研等工作三十余年。熟练掌握儿科各系统疾病及疑难杂症、危重症的诊治。尤其擅长新生儿疾病及小儿呼吸、消化系统疾病的诊治。曾撰写论文数篇，并获得中华儿科中青年优秀论文奖。

胡凤华 / 主任医师 呼吸急救专业

1994年毕业于首都医科大学儿科系，硕士研究生。从事儿童急救专业10余年，擅长儿科各种常见病及危重症的诊断与治疗，在呼吸道疾病，惊厥、休克、中毒、呼吸衰竭、心力衰竭的方面有着丰富的临床经验。曾发表论著6篇。

马汝柏 / 主任医师 小儿外科专业

1963年毕业于北京医科大学。从事小儿外科工作40余年，有扎实的理论基础及丰富的临床经验，擅长诊治各类急腹症、先天性消化道畸形等。近十余年治疗血管瘤取得较好的临床疗效。现为中华医学会、北京医学会事故鉴定委员会成员。发表论文多篇。曾参与编写多部专业书籍。

梁廷臣 / 主任医师 小儿外科专业

1963年毕业于天津医科大学。擅长小儿泌尿外科疾病的诊治，对泌尿系统先天性畸形、外伤、肿瘤等疾病的诊断、治疗方面具有丰富的临床经验。曾发表论文多篇。

李跃荣 / 主任医师 小儿外科专业

1970年毕业于首都医科大学。擅长小儿普外疾病的诊断治疗，在小儿外科疾病及急腹症的诊治方面有着丰富的临床经验。曾发表论文多篇。

解湘陵 / 主任医师 小儿眼科专业

1976年毕业于西安医学院。现任眼科主任。具有丰富的临床工作经验，擅长儿童斜视弱视、泪道阻塞以及小儿

眼病的诊断和治疗。发表多篇论文。现为全国斜视弱视防治组成员。

李建阳 / 副主任医师 小儿口腔专业

1978年毕业于中国医科大学口腔专业。现任口腔科主任。长期从事儿童口腔临床工作，具有丰富的临床工作经验。现为中华医学会口腔分会会员。曾参与编写多部专业书籍及科普书籍。

李艳华 / 副主任医师 小儿耳鼻喉专业

1978年毕业于上海第一医学院医学系。现任耳鼻喉科主任。长期从事小儿耳鼻喉临床工作，具有丰富的临床工作经验，擅长中耳炎、鼻窦炎等疾病的诊治。发表论文多篇，曾参与编写了多部专业书籍。曾为全国小儿耳鼻喉科学组成员。

成福云 / 副主任医师 小儿皮肤科专业

从事小儿皮肤病的临床诊断与治疗30余年，有着丰富的临床经验。擅长小儿湿疹、荨麻疹、斑秃、传染性软疣、丘疹性荨麻疹等小儿皮肤科常见病的诊断与治疗。

张建娜 / 主任医师 小儿保健专业

1976年毕业于河北医科大学医疗系。现任保健科主任。从事儿科临床、儿童保健、儿童心理专业30余年，具有丰富的儿保工作经验，发表论文多篇，曾参与编写了4部专业书籍。现为朝阳区医学会心理学会委员。

曾英 / 副主任医师 小儿保健专业

1977年毕业于昆明医学院。从事儿科临床、儿童保健30余年，具有丰富的临床工作经验，擅长儿童保健、儿童心理疾病、佝偻病等的预防。发表论文多篇。

张宗芬 / 主任医师

曾在积水潭医院耳鼻喉科工作29年，从事鼻部疾病、咽喉部疾病的诊断治疗及手术；过敏性疾病的诊治；耳鼻喉各种外伤的诊治等。

北京嫣然天使 儿童医院的缘 起和创新

1. 理念缘起

张颖 / 主任医师 小儿外科专业

首都儿科研究所小儿外科，从事小儿外科工作。可以诊治急性阑尾炎、嵌顿疝、睾丸扭转等。擅长用腹腔镜行股沟疝修补术。

孙薇 / 主任医师

在儿科研究所从事小儿外科工作 12 年，主要专业泌尿外科、普外科。

中国红十字基金会嫣然天使基金于 2006 年 11 月 21 日成立。经历三年的努力，通过定点医院及每年的嫣然天使之旅医疗救助行动，几年间既取得了一定的成绩，也遇到了一些长远发展的瓶颈问题：在嫣然天使基金致力于儿童出生缺陷的医疗救助过程中，我们看到中国儿童医疗服务条件和资源的不足，发现了中国出生缺陷儿童医疗救助体系仍有许多亟待改善之处。在这样的一种情况下：如果能有一间医院作为平台，就能完成国际唇腭裂治疗标准的引进——由医疗团队（颌面外科、口腔科、耳鼻喉科、内科、儿童心理辅导、语音矫正）多科室共同完成的对 0-16 岁的患儿跟踪序列治疗，填补我国目前在该领域的学术空白。将医院作为平台（医院属民办非企业），将民间资本汇集于此，通过社会影响力投资，在为更多的儿童和家庭提供优质的医疗资源的同时，与中国红基会嫣然天使基金一起，形成社会企业与慈善基金会并举、且相互依托的慈善事业可持续发展模式，建立并完善成熟的造血机制，为社会输出更多公益价值。同时医院的建立，也是在当今儿科医生极度缺乏的环境下，可以为中国培养更多专业的儿科医生和医护人才提供有效平台。

2009 年以来，国家连续出台政策，鼓励和引导社会资本举办医疗机构。2013 年 10 月，国务院颁发《关于促进健康服务业发展的若干意见》，明确提出“鼓励企业、

2. 理念创新

慈善机构、基金会、商业保险机构等以出资新建、参与改制、托管、公办民营等多种形式投资医疗服务业”，特别是要“大力支持社会资本举办非营利性医疗机构、提供基本医疗卫生服务”。基于以上种种考虑，发起人李亚鹏先生 2009 年提出了建立一家综合儿童医院的设想并得到了中国红十字基金会的大力支持。经过社会各界人士的共同努力，2012 年 5 月 27 日，一间旨在为更多的儿童和家庭提供高品质医疗服务、缓解儿童就医压力、为唇腭裂儿童提供身心兼顾的整体医疗照顾的公益儿童医院——北京嫣然天使儿童医院由此诞生。医院筹备期间，累计为超过 600 名唇腭裂患儿提供手术支持。

民办非营利性医院创新：民间资本以举办公益医院方式承担社会责任

嫣然天使儿童医院的性质是民办非营利，这也意味着医院的全部董事不享有医院的所有权、经济回报，且终身不分红。医院的全部财产属于社会所有。

北京嫣然天使儿童医院将民间资本汇集于儿童医疗公益事业。为中国民间资本承担社会责任方式的多样化提供了范本和模型，为中国的医疗改革作出了有益尝试。

医院的创建只有短短一年半的时间，在未来还有许多方面亟待实践与探索。作为一个创新事物，非营利性儿童医院目前在中国大陆并无发展先例可以借鉴，一切都是在不断摸索中前行。借用南都公益基金会理事长、中国基金会中心网理事长、中国青少年发展基金会副理事长徐永光先生，在 2012 年 7 月接受《中国财富》杂志专访时的一段描述是，“非营利医院是中国非营利组织大有作为的地方，在国外，大量的医院和学校都是通过慈善力量捐款来办的，是公益性的。中国现在是两个极端，极端政府化和极端市场化，这是

我们在教育和医疗领域的特征。嫣然天使儿童医院是纯粹的民办非营利医院，这在中国是一个真正的创新，也会面临很大挑战。他们定位很高，要给患者提供最好的服务，可以借鉴国外。”充分吸取国外的经验，也是嫣然天使儿童医院未来发展的重要核心所在。

学术创新：建立唇腭裂序列治疗体系与标准的颅颜中心

唇腭裂不是一次性手术就可以治愈，它对儿童造成的身心影响是多方面的，需要通过序列治疗、团队治疗解决。所谓序列治疗，就是从唇腭裂儿童出生到长大成人，随着生长发育的每个阶段，治疗其相应的形态、生理、心理缺陷。也就是在治疗的最佳时期，采用最合适的方法，得到最良好的效果，形成程序化。团队治疗的概念是源于唇腭裂序列治疗需要由整形外科（口腔颌面外科）、口腔正畸科、牙科、内科、耳鼻喉科、语音病理、心理等多学科专家共同组成的团队所完成的治疗。

目前，中国尚缺乏能为这些唇腭裂患者提供高品质、专业化、系统化团队治疗的医疗机构。这是嫣然天使颅颜中心创立的初衷，为了更好的实施“唇腭裂序列治疗”，为了在国内建立一所能够为唇腭裂患者提供高品质医疗水平、系统化团队治疗的医疗服务机构，嫣然天使颅颜中心就此成立。

为了更好的促成唇腭裂序列治疗体系的建立及完善，北京嫣然天使儿童医院、嫣然天使基金将与中华口腔医学会下设非营利机构中国唇腭裂诊治联盟开展合作。中华口腔医学会是中国口腔医学界唯一合法注册的全国性一级学术团体。中国唇腭裂诊治联盟(Sino-Cleft)整合了国内包括口腔颌面外科、整形外科、口腔正畸、语音、心理等多学科的从事唇腭裂治疗的主要医疗资

源，依托全国范围内达到一定规模和水准的唇腭裂中心，建立国内唇腭裂的诊疗及临床研究协作体。是为有效规范我国的唇腭裂治疗，提升我国唇腭裂序列治疗水平，加强与国际同行间的交流与合作，新近在中华口腔医学会组织架构下成立的非营利性学术组织。北京嫣然天使儿童医院颅颜中心将作为试点单位建立中国唇腭裂序列治疗的规范和标准，开展唇腭裂序列治疗相关的学术研究，规范唇腭裂治疗团队建设和管理，统一唇腭裂序列治疗模式、治疗效果的评估标准和评估方法，规范统一的病案资料采集和病例追踪数据收集的模式，建立共享在线唇腭裂患者数据库，组织并实施大样本的临床与基础的合作研究。同时积极发展并建立国内高水准的唇腭裂治疗网络，力争为中国所有唇腭裂患者提供高质量的、便捷的医疗服务。

同时，嫣然颅颜中心将通过同拥有世界先进唇腭裂治疗技术的台湾长庚医院的技术交流，与国际唇腭裂治疗医学理念接轨，建立高质量唇腭裂治疗标准。

通过这些举措，嫣然天使颅颜中心将搭建一个国际唇腭裂学术交流的平台，加强国际间的学术研究和交流，提升我国唇腭裂治疗水平。

运营总况



医疗运营

1.

医院发展历程

(数据截止 2013 年
12 月 31 日)

2010 年 8 月

北京嫣然天使儿童医院筹备组成立。决定医院名称由“北京嫣然天使慈善儿童医院”调整为“北京嫣然天使儿童医院”。中国红十字基金会出函同意北京嫣然天使儿童医院使用“嫣然天使”字样。

2011 年 2 月 14 日

北京市朝阳区卫生局出具《同意设立北京嫣然天使儿童医院初审意见函》。

2011 年 12 月 23 日

北京市卫生局批复《同意成立北京嫣然天使儿童医院批复》，要求北京市朝阳区卫生局在医院申请执业许可登记时组织专家现场验收。

2012 年 1 月

医院得到北京市卫生局批复后。北京嫣然天使儿童医院筹备处正式成立。

2012 年 5 月 18 日

北京市朝阳区卫生局验收评审专家对医院进行了二级医院评审验收。

2012 年 5 月 24 日，医院正式获得北京市朝阳区卫生局下发的《医疗执业许可证》。

2012 年 5 月 27 日，北京嫣然天使儿童医院落成。中国红十字基金会、北京市朝阳区卫生领导及医院全体董事出席了典礼，并为医院剪彩。

2012 年 6 月 28 日，医院取得北京市朝阳区民政局下发的《民办非企业单位法人登记证书》。

2012 年 6 月 29 日，医院取得了北京市朝阳区质量技术监督局下发的《组织机构代码证》。

2012 年 7 月

取得了由北京市国家税务局、北京市地方税务局下发的《税务登记证》。

2013 年 6 月 29-30 日

由嫣然天使基金主办、我院承办的“嫣然天使基金第四届唇腭裂治疗国际学术研讨会”在北京隆重召开。会议邀请了来自英国、美国、台湾及大陆的 9 名专家学者进行学术报告，其中 2 名专家还带来了手术示范。来自全国 20 个省市的近百名唇腭裂治疗领域专家出席了此次会议。

2013 年 8 月 27 日

北京嫣然天使儿童医院建院以来的第 1000 例唇腭裂手术（其中救助手术 812 例）。

2013 年 9 月 18 日

正式向 JCI 国际医院评鉴委员会提交《JCI 国际医院评鉴申请》。

2013 年 12 月 31 日

自 2012 年 7 月 1 日开业以来，医院共完成 1272 例唇腭裂手术，同时门诊量达到 49657 人次。

2. 业务报告

众所周知，儿科收费少，风险高，且儿科专业医生数量有限，所以一直以来，很多医院纷纷取消了儿科门诊，造成了儿童看病难的社会问题。2010年9月底，北京市卫生局强制要求二级及以上医院全部恢复儿科门诊和病房建设，决策宣布后很长一段时间，执行遇冷，其原因始终围绕在收益低、编制少、缺扶持、没人才等方面。

在这样一个现实环境下，2009年以来，国家连续出台政策，鼓励和引导社会资本举办医疗机构。2013年10月，国务院颁发《关于促进健康服务业发展的若干意见》，明确提出“鼓励企业、慈善机构、基金会、商业保险机构等以出资新建、参与改制、托管、公办民营等多种形式投资医疗服务业”，特别是要“大力支持社会资本举办非营利性医疗机构、提供基本医疗卫生服务”。

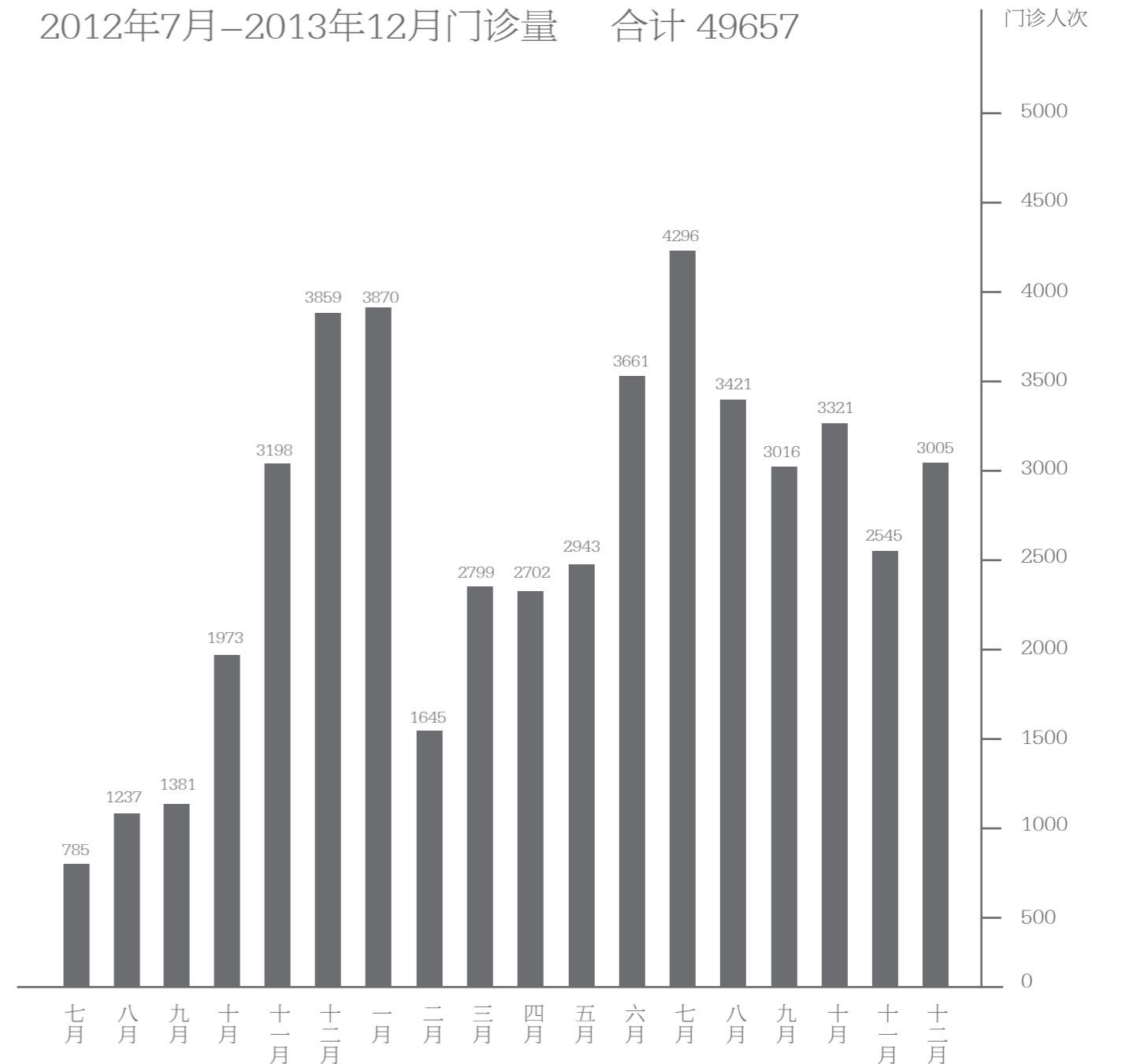
我们调研了市场上不多的同类可比儿童医院的运营状况，在医院创立之初制定了三年达到损益平衡的目标，依据我们的医疗服务质量和医疗收费标准，这是一个较高的运营目标，但可喜的是，在医院同仁的共同努力及社会各界爱心人士的共同支持下，医院正向着这一目标迈进。医院自2012年7月正式开业接诊至2013年12月底，门诊量从0增长到49657人次，处于稳步有序的提升的状态，根据门诊量增长的情况预计运营三年时可以达到当初既定的实现损益平衡的目标。

医院业务数据具体情况如下：

门诊量

北京嫣然天使儿童医院于2012年7月1日正式开业。由于医院刚开始运营，因而2012年7月的门诊量最低，为785人次。自开业至2013年1月期间，医院门诊量持续增高。2013年2月受春节影响，医院门诊量低至1645人次，随后呈现逐步上升趋势，直至2013年7月，由于学生放暑假，门诊量增至最高峰，达到4296人次，而后呈现逐步下降趋势。

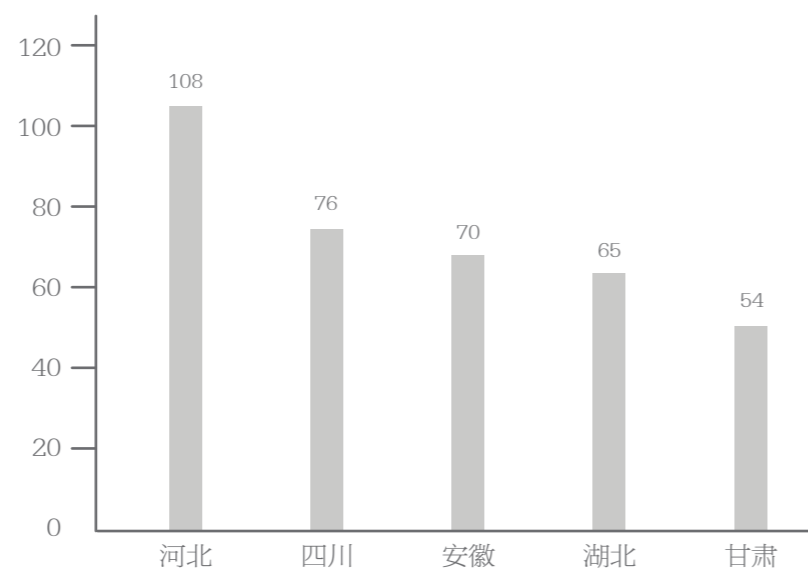
2012年7月-2013年12月门诊量 合计 49657



3. 未来展望

从2012年7月正式接诊至今，北京嫣然天使儿童医院共计完成了1272例唇腭裂手术，患儿年龄分布从6个月到17岁，来自全国30余个省市自治区，在这其中，又以河北、四川、安徽、湖北、甘肃为病情高发的前五个省，其余患儿来自其他近20个省市。

救助地区人数



展望未来，医院的近程目标非常明确，即是系统性地建立医疗品质的持续改善机制，以顺畅的服务流程和以病人为中心的医疗品质树立医院的口碑。并借由通过国际医院认证（JCI）与国际接轨，融合中国国情，建立中国儿童医疗服务的新标准。

同时，努力发展唇腭裂治疗领域里的团队和序列治疗，丰富治疗内容以及延续性，让中国的唇腭裂患儿和家庭得到身心灵三方面的支持，建立具有中国特色的世界级治疗典范。

长期而言，我们期许借由短中程目标的达成，继续扩大嫣然的服务模式，在全国各地建立分支机构，复制成功模式，让更多唇腭裂及先天性缺陷患儿得到高品质的医疗服务，弘扬“仁爱、济世、关怀、奉献”的嫣然精神。

医院 JCI 国际医疗标准认证——成为高效优质的儿童医院

JCI 是国际医疗卫生机构认证联合委员会用于对美国以外的医疗机构进行认证的分支机构。JCI 标准的理念是最大限度地实现医疗服务“以病人为中心”，建立相应的政策、制度和流程以鼓励持续不断的质量改进，规范医院管理，为患者提供周到、优质的服务。这一标准是当前全世界公认的医疗服务标准及世界卫生组织认可的一种认证模式。

2013年5月以来，北京嫣然天使儿童医院在杨弘仁院长的带领下，全面开展了 JCI 国际医疗标准认证的准备工作，在此期间，成立了医院品管中心和专业管理委员会：安全卫生委员会、人力资源委员会、资源委员会，用以促进医院品质管理、推动病人安全、推展质量教育、质量指针检测、异常事件管理，由医务部、护理部、院长办公室、客服部领导共同参与。

病人安全是 JCI 评审的核心，QPS（质量改进与患者安全）指标是非常重要的指标，为落实 QPS 指标，我院先后开展了：突发公共卫生事件应急处理（创伤应急）演习、应急处理大量急性中毒患者的演习以及全院消防演习。这一系列的演练对提高我院应对突发事件的能力，对提升医院医疗品质，确保患者医疗安全，起到了积极的促进作用。同时，各专业管理委员会相继召开会议，拟定章程，履行职责。品管中心在资深 JCI 评审专家周治华顾问的指导下，多次讨论 JCI 评审的核心指标，并将各项指标按照要求落实到具体的医疗管理工作中。

在此基础上，医院于2013年9月18日正式向医疗机构评审国际联合委员会（简称 JCI）提交了认证申请。通过 JCI 的认证工作，将会加快医院发展，强化医院管理，提升医院的品质。

附录： 促进医疗品质持续 改善的重要举措



2013年5月15-16日
杨弘仁院长带领台湾顾问及医院各部门负责人深入科室
听取汇报、指导工作；

2013年5月27-28日
JCI认证的资深专家周治华女士来医院进行视察和指导；

2013年6月3日-9日
医疗品质暨病人安全委员会、手术室管理委员会、信息
暨电子病历委员会、院感委员会、资源委员会、人力委
员会召开首次会议；

2013年6月20日
初步确立全院 QPS 监测指标（共 30 项）；

2013年6月28日
医院举行了“突发公共卫生事件应急处理（创伤应急处
理）演习”；

2013年7月23日
组织 JCI 各章节负责人及相关人员培训，周治华顾问进
行辅导；

2013年8月21日
正式递交 JCI 认证申请；

2013年10月24日-25日
医院完成 JCI（第一次）预评鉴工作。聘周治华顾问及
台湾吕立教授来院指导；

2013年11月
品管中心共召开工作会议 4 次。品管指标收集、分析及
修改 21 项，未修改 11 项。JCI 英文必备文件应完成 42 项，
已完成 33 项，未完成 9 项。11 月份全院 QPS 指标除
医务部的 11 项，其余已经收集完毕，均符合标准。

嫣然天使颅颜 中心创建—— 充实中国唇腭 裂研究与治疗 领域

在中国有 240 万唇腭裂患者，其中每年有 2.3 万左右的新生儿患有唇腭裂。唇腭裂不是一次性手术就可以解决的，它对儿童造成的身心影响是多方面的，需要通过完整的序列治疗才能达到正常标准。所谓序列治疗，就是从患者出生到长大成人，随着生长发育的每个阶段，治疗其相应的形态、生理、心理缺陷。也就是在治疗的最佳时期，采用最合适的方法，得到最良好的效果，形成程序化。唇腭裂序列治疗是要由整形外科（口腔颌面外科）、口腔正畸科、牙科、儿科、耳鼻喉科、语音病理、心理等多学科专家共同组成的团队来进行治疗（简称团队治疗）。

目前，中国尚缺乏能为这些唇腭裂患者提供高品质、专业化、系统化团队治疗的医疗机构。这也是嫣然天使颅颜中心创立的初衷，为了更好的实施“唇腭裂序列治疗”，为了在中国建立一所能够为唇腭裂患者提供高品质医疗水平、系统化团队治疗的医疗服务机构，嫣然天使颅颜中心就此成立。

在嫣然天使基金开展医疗救助的七年以来，发现我国唇腭裂序列治疗也还不够规范，唇腭裂学术研究也还不够深入，为了规范唇腭裂序列治疗，完善唇腭裂学术研究领域，嫣然天使颅颜中心将搭建一个国际唇腭裂学术交流的平台，通过承办学术研讨会等形式，提升我国唇腭裂序列治疗的水平，加强国际间的学术研究和交流。

同时，医院的成立也让嫣然天使基金救助的每一个环节也得到了更好的监管。通过嫣然天使基金资助的唇腭裂患者，经工作人员逐一电话回访，有 90% 以上的患者及其家属对颅颜中心的医疗救助服务表示满意，这也极大的优化了病例的档案管理，为之后以嫣然天使颅颜中心为基地展开的序列团队治疗工作创造了良好的根基。

关于唇腭裂序列团队治疗

唇腭裂序列治疗是要由整形外科（口腔颌面外科）、口腔正畸科、牙科、儿科、耳鼻喉科、语音病理、心理等多学科专家共同组成的团队来进行治疗（简称团队治疗）。

自嫣然天使颅颜中心创建以来，致力于围绕唇腭裂序列团队治疗建立体系，2013年8月5日，北京嫣然天使儿童医院正式开展“唇腭裂序列团队治疗”，将内科、口腔科、保健科、耳鼻喉科、语音治疗、心理咨询正式作为颅颜中心唇腭裂序列治疗团队的一部分，截至10月22日，已为204名唇腭裂患儿进行了入院评估和治疗，积极推广患儿个案管理制度。

其中，较为特色的两个环节为语音治疗和心理咨询。在患儿术后，虽然完成了腭裂修复，修整了口腔环境，但没有正确的辅导，他们依然无法正确发音。嫣然天使颅颜中心为此开展定期电话回访，对救助患者进行录音筛查，针对病因进行语音治疗或手术。

为了配合序列团队治疗中心心理辅导环节的建立与完善，嫣然天使颅颜中心从2013年每月定期开展针对唇腭裂患儿和家属的心理辅导课程。邀请专业的儿童心理学导师设计课程，并围绕亲子互动、教育方式的改进（如何开发儿童潜能）、儿童情绪反应回馈以及抚触对孩子神经网络发育的好处等方面展开讲座，帮助患儿父母建立与他们沟通的桥梁。

另外，内科也被纳入唇腭裂患儿管理的项目中。2012年12月16日内科病房因收治一名患毛细支气管炎合并心衰的唇腭裂患儿而提前进行团队治疗模式的运作。由此情况，自2013年8月5日开始，医院正式成立综合病房，内科医生为每一位入院的唇腭裂患儿进行评估，由内外科医生共同完成对唇腭裂病儿的诊治。截止至2013年9月18日，内科病房共收治唇腭裂患儿105人次。这亦成为团队治疗中的重要一环。



儿童心理学家带领患儿及家长做心理辅导，这样的方式有益于帮助家长更好地了解孩子的内心

以医院为基地的社会公益实践与研究



在未来，嫣然天使颅颜中心将努力以每年完成至少600例的唇腭裂救助手术为目标，通过JCI国际认证，主办或协办唇腭裂临床研究和国内外学术交流活动，同时嫣然天使颅颜中心将作为中华口腔医学会下设的非营利学术机构中国诊治唇腭裂联盟的试点单位建立中国唇腭裂序列治疗的规范和标准，开展唇腭裂序列治疗相关的学术研究，规范唇腭裂治疗团队建设和管理，统一唇腭裂序列治疗模式、治疗效果的评估标准和评估方法，规范统一的病案资料采集和病例追踪数据收集的模式，建立共享在线唇腭裂患者数据库，组织并实施大样本的临床与基础的合作研究。同时积极发展并建立国内高水准的唇腭裂治疗网络，力争为中国所有唇腭裂患者提供高质量的、便捷的医疗服务。

嫣然天使儿童医院作为国内首间民办非营利性儿童医院，是中国公共医疗领域政策优化的体现，也是将民间资本带入社会公共医疗福利事业的一个公益样本，自成立以来，医院接待了来自社会各界的参观访问和公益经验交流，并逐步形成以医院为基地的社会公益实践与研究项目。

中国企业家开启慈善之路的公益案例

嫣然天使儿童医院作为社会企业创业与慈善基金并举且相互依托的创新慈善事业为中国企业家们提供了一个研究社会企业开启慈善之路的公益案例。2012年7月12日长江商学院的32位企业家前来嫣然天使儿童医院参观访问，当企业家们看到医院的案例也纷纷被鼓舞和触动。长江商学院也将嫣然案例搬上讲堂，与企业家学员分享企业如何参与社会公益实践，承担社会责任。以“为中国企业培养一批具有世界水平的企业家”为己任的长江商学院，积极倡导公益理念的创新，呼吁企业需更多关注帮助他人和社会。自2010年起，所有EMBA学



瑞士银行高层参观医院

生学习期间，都将进行6天的义工实践，身体力行，践行公益。

华人圈层在中国大陆地区实践社会慈善的案例

伴随6月22日，瑞士银行在京举办“成善之美”高端慈善论坛，瑞士银行开始加大让财富变为慈善的动力，“中国的慈善家，也同全球其它地区的慈善家一样，需要获得最新的信息和最佳的慈善实践，以确保捐款在有效监管和问责机制下，实现社会效益最大化，”瑞银财富管理亚太区行政总裁施许怡敏女士表示。此次论坛之后瑞士银行也特别选定嫣然天使儿童医院作为瑞士银行亚洲超高净值客户考察访问中国大陆地区慈善事业优秀及创新的案例之一。当天在嫣然天使基金创始人李亚鹏先生和执行总裁李诗女士带领下参观嫣然天使儿童医院。这些来自亚洲地区医疗、卫生、慈善行业专家对医院的未来发展表示期待和支持。

国际青少年公益实践学习基地

2012年7月21日，2012年度青年公益领袖圆桌会议暨Nexus Beijing峰会在北京召开，由中国公益研究院与香港协同社会创投基金(Synergy Social Ventures)共同主办，并作为支持平台，促进中国新生代财富青年和社会企业家来共同创造积极且持续的影响。来自港澳台和中国大陆的青年公益行动者们于当日下午到达嫣然天使儿童医院进行参观，嫣然天使儿童医院作为一个公益样本，令到场与会者表示敬佩，并启发青年公益企业家积极寻找解决社会问题的方向和方法。

企业社会责任实施基地

许多企业CSR部门也纷纷将嫣然天使儿童医院作为社



企业家代表为孩子们送去了玩具

会公益实践活动的场地，企业基金会也看到了社会公益事业新的可能性。2012年12月7日“联想公益创投—寻找公益行动派”活动来到嫣然天使儿童医院，带着捐给嫣然天使儿童医院的联想智能电视和送给住院孩子们的玩具，在这个寒冷的冬天给嫣然送来了温暖。

参观手记

“他们和其他孩子一样聪明，天真，他们和其他孩子一样希望快乐地成长，他们和其他孩子一样希望得到别人的关爱和认可……但是他们正生活在别人异样的目光里，周围人的每一次好奇或恐惧的回眸都会一次次伤害他们幼小的心灵，他们稚嫩的自信因而变得脆弱，他们正逐渐远离开朗和欢笑……他们是唇腭裂儿童。一个简单的就可以让他们回归正常的生活，仅仅几千到一万元即可支付这样的手术，但是他们因为贫困而却步在医院门口。我们的捐款可以让十多个孩子的人生发生改变，祝福他们！”这就是戴尔T1 LI团队选择资助贫困儿童唇腭裂手术的发心。戴尔T1 LI团队2013度共定向资助3名唇腭裂女孩，让她们展露笑颜，资助款全部为团队成员慈善拍卖筹得。

2012年12月21日下午，大唐科技产业有限公司青年志愿者一行13人在团委书记的带领下，带着公司员工爱心款和捐赠物品到北京嫣然天使儿童医院开展了爱心捐赠公益活动，给孩子们带来了一份温暖的关爱。此次活动为该公司青年志愿者协会成立后的首次志愿服务活动，协会也希望通过此次的爱心捐赠活动让越来越多的公司员工加入到关爱特殊群体，关注公益事业的行列，用实际行动传递爱心正能量。

创立志工管理体系——突出人文关怀的医疗服务特色

嫣然天使儿童医院在提供国际化、高品质的医疗服务同时，本着以人为本、以病患为中心的理念，致力于打造一支医疗志工的服务团队。医疗志工团队，作为北京嫣然天使儿童医院的外围团队，发挥安抚病患及家属的力量，成为医生与患者之间的桥梁，与医院自身团队一起，共同推进嫣然儿童医院医疗事业的发展。

嫣然天使儿童医院自 2012 年 7 月 1 日成立 2013 年 12 月底，接受了共计 216 位志工在不同岗位上提供的志愿者服务。北京嫣然天使儿童医院分别与中国政法大学、首都经济贸易大学、首都医科大学等高校的志愿者社团或者社工专业开展志愿服务合作项目。服务内容包括医院颅颜中心志工、行政接待支援及活动志工等。北京嫣然天使儿童医院还与首都经济贸易大学、中华女子学院的社会工作专业开展了实习生合作项目及机构探访活动，以更广阔地传播北京嫣然天使儿童医院的慈善理念，吸纳更多高校学生走入嫣然、了解嫣然并帮助唇腭裂患者家庭。

北京嫣然天使儿童医院的志工在医院登记注册并签署志愿服务协议，参加嫣然医院的志愿服务工作，不以获得报酬为目的，以自己的时间、知识、技能和资源，自愿为医院提供志愿服务。根据服务内容不同，医院志工分为以下几类：

- a. 导诊志工 / 协助病患熟悉医院就诊程序，及院内动线；
- b. 建卡志工 / 在助挂号处建立病患档案；
- c. 儿童照顾志工 / 病房内协助医护人员与患儿及家属沟通、解释病情，协助家属照顾患儿；
- d. 儿童活动区志工 / 活动区照看患儿、为患儿讲故事、陪伴及鼓励患儿家长、为患儿举办生日会；
- e. 出院协助志工 / 协助家属办理出院手续；协助医生为家属讲解出院后照顾病患注意事项；为病患提供资源转介及咨询服务；
- f. 行政支援志工 / 对北京嫣然天使儿童医院提供日常事务性行政工作支援；
- g. 活动志工 / 为医院举办的各项公益活动提供支援。



志愿者成为了链接患者、企业家和医院之间的桥梁

组织建设



2013 年 4 月 12 日，医务部、护理部举行心肺复苏培训



2013 年 5 月 24 日，医院举行医务人员手卫生知识讲座

志工招募

医院根据工作需要制定长期志工招募计划。招募志工应明确服务内容、服务时间和所需条件。志工招募由志工管理部门统一负责，各部门可以推荐。短期志工的招募由各部门根据专项活动需要，提出志工招募计划，或者直接推荐志工人选，由志工管理部门进行筛选和登记。

医院在招募过程中应遵循自愿原则，吸引有爱心、有责任感并有服务意愿的个人或团体，使其加入到医院志工团队，以饱满的热情和积极的态度投入服务。

2013 年度全院培训计划主要分为定期和不定期培训，定期培训主要为员工必须知晓学习的培训课程，如医疗法律法规培训、传染病的预防与控制培训、消防安全培训、护理三基三护培训等，不定期培训主要为各科室的专业知识技能培训。

截止 2013 年 11 月医院共完成专业培训 38 次（主要为医疗、护理、院感等专业知识技能培训），全院人员培训共 6 次。

北京嫣然天使儿童医院作为民办非企业法人依据相关法律规定建立信息公开制度。依法向社会公众公开财务信息。与此同时我们信守“尊重捐赠人意愿，对捐赠人负责”的原则，我们会对此原则自始至终有效贯彻。任何捐赠人若希望了解更多关于医院的信息，欢迎您将具体的要求发送至（电子邮箱：info@smileangelhospital.org.cn），我们会及时回复您，您的任何建议和意见我们都会充分重视。

以下是北京嫣然天使儿童医院自成立以来政府依法进行的第三方审计情况概要：

我院自 2012 年 6 月 28 日成立以来，卫生局和民政局根据我国相关法规先后指定不同的注册会计师事务所对北京嫣然天使儿童医院进行了年度审计。医院运营管理合法严格，完全符合我国民办非企业法人的相关法规和《民间非营利组织会计制度》，均获得了注册会计师事务所出具的无保留意见的审计结论。

1、2012 年度由政府登记管理机关指定的国富浩华会计师事务所对我们进行了年度财务审计并出具无保留意见的审计结论，结论如下：

北京嫣然天使儿童医院财务报表已经按照《民间非营利组织会计制度》的规定编制，在所有重大方面公允反映了嫣然天使儿童医院 2012 年 12 月 31 日的财务状况以及 2012 年度的业务活动及 2012 年度现金流量情况。

2、2013 年度由政府登记管理机关指定的丹顿（北京）会计师事务所有限公司 对我们进行了年度财务审计并出具无保留意见的审计结论，结论如下：

北京嫣然天使儿童医院会计报表在所有重大方面按照《民间非营利组织会计制度》及相关法律法规的规定编制，公允反映了嫣然医院 2013 年 1 月 1 日至 2013 年 12 月 31 日的财务状况以及业务活动成果和现金流量。

我院顺利通过政府的年度检查，取得了 2012 年度和 2013 年度的政府年检合格，同时我院在受助患者群中竖立了良好的口碑，建立了信誉。



影响力报告



北京嫣然天使儿童医院的建立，是通过引进民间资本从而推进中国医疗体制改革及提升就医环境的一次实践，其以改善中国社会民生和实现正面的社会环境效应为目的的投资行为是中国社会影响力投资的一次实践。

医院的影响力分析，将从医院本身运营为社会带来的医疗公益价值，以及媒体给予医院的报道所构成的影响两方面来分析。其中，医疗公益价值部分，又可以分为：

1. 学术研究项目
2. 公益服务项目
3. 公共教育项目

学术研究项目

通过每年与嫣然天使基金共同举办的国际唇腭裂治疗新技术学术研讨会，邀请国际知名学者、专家交流经验，搭建一个唇腭裂治疗交流的学术平台，努力建立中国唇腭裂诊治标准和治疗原则。

公益服务项目

北京嫣然天使儿童医院作为国内首家民办非营利儿童医院，在基础诊疗、灾难救援支持、志愿医疗服务及社会医疗公众服务（医疗知识科普、爱心义诊）等四个方面凸显其非营利特性。

公共教育项目

北京嫣然天使儿童医院秉承着嫣然精神，作为一家民办非营利儿童医院，她也成为为社会提供公共服务教育的场地之一。在嫣然天使基金使命和理念的阐述中，我们提出“我们崇尚身心并举的救助模式，致力于为儿童提供一个医疗、艺术、教育相结合的互惠平台”，嫣然为社会资源提供一个分享、交流和整合的平台，我们在医疗救助的同时传播积极向上的人道，博爱，奉献，公平，创新的慈善精神，关注儿童心理健康成长，推广慈善教育建设良好的公益环境。

医疗公益价值

1. 学术研究项目——国际唇腭裂治疗新技术学术研讨会，致力于建立中国唇腭裂诊治标准和体系



参与 2012 年唇腭裂治疗新技术研讨会的专家学者们合影

2012 年 5 月 25 日，即将落成的北京嫣然天使儿童医院与嫣然天使基金联合举办的第三届国际唇腭裂修复技术学术研讨会于北京开幕。

会议旨在回顾、总结、推广过去几年来唇腭裂治疗领域里所取得的创新成果，以及为北京嫣然天使儿童医院开展唇腭裂序列治疗提供技术指导。

本次研讨会将增进中外专家学者在唇腭裂学术研究和临床治疗方面的经验交流，首次以北京嫣然天使儿童医院为平台邀请到唇腭裂专家展开手术示范，大力促进唇腭裂序列治疗概念的学术进展和技术推进。

相关资料

1. 学术报告会演讲专家及题目

◎ 《鼻唇肌肉复合体的新概念及其衍生出的唇鼻畸形矫正树的八大处模式》

中国医学科学院整形医院唇腭裂治疗中心主任 / 尹宁北教授

◎ <Stem Cells and The Future>
<Physics and Facial Development>

美国 Sergio Vieira 教授

◎ <Embryologic cleftsurgery: Development Field Reassignment(DFR)>

美国 Michael H. Carstens 教授

◎ 《单侧唇裂继发鼻畸形的应用解剖及治疗的研究》

北京同仁医院整形科主任 / 郑永生教授

◎ 《唇腭裂的序列治疗》

北京口腔医院整形创伤外科主任 唇腭裂治疗中心主任 / 陈仁吉教授

◎ 《唇裂的二期修复》

四川西婵整形美容医院主任医师 / 肖庆昌教授



第四届唇腭裂治疗国际学术研讨会参与专家合影

◎ 《小儿唇腭裂手术的麻醉体会》

北京嫣然天使儿童医院麻醉科 / 李安琪主任

2. 手术观摩会指导医生

中国医学科学院整形医院唇腭裂治疗中心主任 / 尹宁北教授
北京口腔医院整形创伤外科主任 唇腭裂治疗中心主任 / 陈仁吉教授

2013 年 6 月 29-30 日，在北京嫣然天使儿童医院落成一周之际，由北京嫣然天使儿童医院与嫣然天使基金联合主办的“嫣然天使基金第四届唇腭裂治疗国际学术研讨会”在北京召开。

会议旨在分享近年来唇腭裂治疗领域获得的成果，探讨前沿和热点问题，同时也为唇腭裂治疗的学术界同仁们提供一个讨论交流、切磋技艺的优质平台。

会议围绕唇腭裂序列治疗为核心展开，务求对促进唇腭裂治疗新理念和新技术的发展起到了积极的推动作用。

大会邀请到来自英国整形外科协会主席 Tim Goodacre 教授、美国罗切斯特大学伊士曼齿科中心主任任延方教授、有台湾唇腭裂之父称号的长庚纪念医院颌颜中心主任陈国鼎教授，全国唇腭裂学组组长、华西口腔医院副院长石冰教授等 9 名专家学者带来精彩的演讲，其中陈国鼎教授和石冰教授在北京嫣然天使儿童医院分别作了手术指导，来自全国 20 个省市的近百名唇腭裂治疗领域专家除夕了此次会议。从参会人员的学术地位和学术交流成果上看堪称唇腭裂研究全国两岸最高水平的研讨会并向国际标准看齐。与会者交流临床经验、分享研究成果，共同探索技术进步，为更多的唇腭裂出生缺陷儿童谋求福祉，并对以嫣然天使儿童医院为平台基础在未来两至三年内制定中国唇腭裂诊治标准和治疗原则达成意向。

相关资料

1. 学术报告会演讲专家及题目

⊙ <What is the impact of the timing of cleft lip repair on how babies interact... And what might it mean for surgical teams?>

英国整形外科协会主席 Tim Goodacre 教授

⊙ 《唇裂手术同期鼻畸形修复》

台湾长庚医院颌颜中心主任 / 陈国鼎教授

⊙ <All for the smile of an angel: Team approach for managing cleft lip and palate>

美国罗切特斯大学伊士曼齿科中心主任 / 任延方教授

⊙ 《唇弓重建双侧唇裂整复术》

四川大学华西口腔医院副院长 / 石冰教授

⊙ 《唇裂手术新概念》

中国医学科学院整形医院唇腭裂治疗中心主任 / 尹宁北教授

⊙ 《唇裂鼻畸形的修复》

北京同仁医院整形科主任 / 郑永生教授

⊙ 《中国腭裂语音治疗现状与发展》

北京口腔医院整形创伤外科主任 唇腭裂治疗中心主任 / 陈仁吉教授

⊙ 《唇腭裂患儿麻醉管理》

北京口腔医院麻醉科主任 / 石立新教授

⊙ 《唇裂修复同期关闭齿槽嵴裂手术方法的研究》

北京嫣然天使儿童医院颌颜中心 / 李武德教授

2. 手术观摩会指导医生

台湾长庚医院颌颜中心主任 / 陈国鼎教授

四川大学华西口腔医院副院长 / 石冰教授

2.

公益服务项目



崔克西医生是北京嫣然天使儿童医院的儿科全科医生、执业心理咨询师，也是一名独立志愿者，曾参与512汶川地震，曾任四川华西医院-卫生部512汶川地震灾后心理干预项目志愿者管理委员会成员，在与当地医院的召开的灾后救援会议上，双方在探讨最佳救援方案



嫣然天使儿童医院及嫣然天使基金在灾后送去了来自社会捐赠的母婴物资

嫣然天使儿童医院 —— 高品质医疗 平价收费

嫣然天使儿童医院为中国儿科医疗提供了一条创新之路，丰富了社区的儿童医疗资源，为社会提供优质的医疗服务，并以平价的收费惠及普通市民。截止2013年底，医院共计为49657人次儿童提供高品质医疗服务。较之国内其他私立医院单次就诊收费的500元均值，嫣然天使儿童医院提供同品质医疗服务，普通市民每次就诊由医院补贴约365元，人均单次就诊仅收费135元，间接产生的公益价值约为1812.48万元。

嫣然雅安救助行动报告 —— 灾后人道救援

四川省雅安市芦山县2013年4月20日晨8时2分发生7.0级强烈地震。

紧急成立救灾应急援助小组

四川省雅安市芦山县2013年4月20日晨8时2分发生7.0级强烈地震。地震发生后，作为当前国内第一间民办非营利性儿童医院，秉承着“仁道、济世、关怀、奉献”的院训紧急成立救灾应急援助小组，与嫣然天使基金共同发起“嫣然雅安救助行动”，确定了地震救灾的原则和行动方案。

奔赴灾区前线进行人道主义救援

北京嫣然天使儿童医院医生与嫣然天使基金代表组成救灾应急小组，将72小时生命救援黄金时期先给政府及专业的抗震救灾组织让出救援空间，在灾难1周后，亲赴灾区，了解灾区情况，考察当地的医院，并根据灾区的实际需求，调配和发放捐赠的物资，确定儿童医疗救助的方向。



嫣然天使儿童医院代表看望在地震中受伤的孕妈妈

与合作医院确定医疗救助模式

4月28日-4月30日期间，救灾应急小分队去到成都市妇女儿童中心医院，探望受灾的病员。并与医院领导探讨针对病员医疗费减免的医疗救助合作模式，也探讨了与成都市妇幼健康联盟进行物资发放的合作模式，并与成都市妇女儿童中心医院探讨了为雅安灾区乡村医生进行培训以及为其建立远程会诊系统的合作模式；去到雅安市人民医院，与辛苦工作在一线的新生儿科、儿科医生进行会面，详细了解受地震影响的60多名患儿的病情、家庭受灾情况，提供后续医疗救助；去到政府指定的伤员接收医院四川大学华西医院，就灾区儿童伤员的二期整形康复治疗，与医院小儿外科主任探讨了二期整形康复治疗的医疗救助合作模式。

与 NGO 组织探讨救助合作方式

4月28日，嫣然天使儿童医院崔克西医生与当地 NGO 组织接触，探讨合作方式。由此，确定了将雅安短期紧急救助行为变成为期一年的持续救助行动。

嫣然天使之旅·把爱传出去——边远贫困地区医疗支持

2007年8月4日，“嫣然天使之旅”医疗队成立，“嫣然天使之旅·把爱传出去”医疗救助项目正式启动。医疗队每年远赴中国偏远地区进行巡回义诊，旨在让居住于当地的贫困家庭唇腭裂儿童得到及时有效的医疗救助，使他们不会因为信息闭塞、交通不便或无力支付去往嫣然定点医院进行手术的路费而错失最佳治疗机会。

北京嫣然天使儿童医院成立至今，与嫣然天使基金共同主办了2012年以及2013年两届“嫣然天使之旅”，医院的加入使“嫣然天使之旅”医疗救助行动的实施更加高效。

“嫣然天使之旅”医疗队的组建

北京嫣然天使儿童医院唇腭裂专家团队在两届“嫣然天使之旅”医疗救助行动中，自愿加入志愿者医疗队远赴中国边远地区为当地唇腭裂儿童免费实施手术，并借助儿童医院学术平台、整合医院资源，号召唇腭裂领域医疗专家加入“嫣然天使之旅”行动。将专家医疗队带到中国边远地区，对当地医疗资源进行支持，对社会优质资源进行整合并与当地医疗机构进行分享。

“嫣然天使之旅”医疗救助行动后勤支持

以北京嫣然天使儿童医院为主导的医疗后勤队，在2012以及2013年“嫣然天使之旅”医疗救助行动中，为专家医疗队提供了包括医疗器械、衣食住行等方面的物资支持以及全程与合作医院紧密协调以确保手术的顺利开展、在手术期间对手术相关数据的收集和记录、在手术期间对手术情况的信息传递等方面的帮助。为医疗救助行动的顺利进行提供了坚实基础。

2013年嫣然天使之旅·青海行

◎ 2013年4-6月

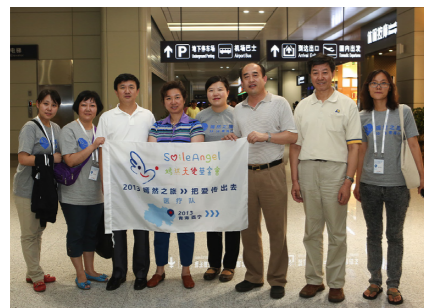
北京嫣然天使儿童医院以及嫣然天使基金在青海省红十字会的协助下寻找到64名需要帮助的贫困家庭唇腭裂患者。患者比较集中在西宁市和海东市两地的郊县农村。出于患者交通便利之考虑，嫣然天使基金也尊重青海省红会的建议，将活动的地方选择在西宁。

◎ 2013年7月

北京嫣然天使儿童医院及嫣然天使基金代表赴青海省西宁市，考察了青海红十字医院与西宁市第二人民医院，确定两家医院为“2013年嫣然天使之旅”医疗救助行动定点医院。



2013年8月19日，青海之旅医疗救助行动的艺术志愿者张天幕夫妇、慈善大使 Angelababy 与中国红基会领导人、嫣然天使基金创始人李亚鹏等共同放飞象征活动开启的气球



“2013 嫣然天使之旅医疗队”抵达青海合影

◎ 2013年8月19日

“2013 嫣然之旅·把爱传出去·青海行”医疗救助行动在北京嫣然天使儿童医院举行启动仪式。

◎ 2013年8月19日-26日

“嫣然天使之旅”医疗队在青海省红十字医院和西宁市第二人民医院为46位唇腭裂患者实施了全额免费修复手术。余下19名患者因为术前检查不符合手术指征，而未能在本次救助行动中接受手术，将在身体情况符合手术要求时，接受嫣然天使基金和北京嫣然天使儿童医院提供的全额免费医疗救助。

2013·“嫣然天使之旅”医疗队专家名单

序号	姓名	单位	
1	陈仁吉	首都医科大学附属北京口腔医院唇腭裂中心	医疗队队长兼主刀医生
		北京嫣然天使儿童医院唇腭裂学术委员会主席	
2	马小兵	北京医院整形外科	主刀医生
3	张亚梅	首都医科大学附属北京儿童医院耳鼻喉科	主刀医生
4	柳春明	中国人民解放军总医院(301医院)	主刀医生
5	郑永生	首都医科大学附属北京同仁医院整形科	主刀医生



志愿者与患儿在他们手术之前进行互动



来自妈咪爱的音乐理疗师用音乐帮助孩子们调节情绪，从一开始的紧张到后来的融入，孩子们的变化让我们欣喜。

2013年8月21日-22日

“嫣然天使之旅”教育团队分别在青海红十字医院以及西宁市第二人民医院开展主题教育活动，通过故事、绘画、音乐三大版块，以艺术创作、音乐疗法等方式在术前两天的时间里为患儿和家属舒缓术前紧张情绪，表达内心感受，从而积极的面对手术治疗。患者在医院互动的艺术作品也最后通过公共教育展览的方式展出，以在社会



玉梅的妈妈也是一名唇裂患者，且因为曾患小儿麻痹几乎没有工作能力。爸爸就成为了家中唯一一个经济支柱。



长期的营养不良加剧了玉梅的先心病程度，6岁的她体重只有28斤。

层面推广人文关怀的医疗理念和引起公众对唇腭裂群体的关注与关爱。

患者故事—— 腭裂伴先心病患儿李玉梅

李玉梅是青海“嫣然天使之旅”中遗憾未能手术的患者之一，经唇腭裂专家及麻醉师等的综合会诊，小玉梅需要先将其先心病治愈后，方可实施腭裂缝合手术，否则手术就会有风险。

9月11日，嫣然天使基金将玉梅接到了北京嫣然天使儿童医院，并由医院的专家们对小玉梅做了初步的身体检查，以判断其身体的适应性，初步排除手术风险。医院也充分调动自身的医疗资源优势，成功预约到北京阜外心血管病医院的心脏专家为小玉梅做心脏专业的检查并做会诊，判断是否具备先天性心脏病手术的条件；如果满足手术条件，将为其先行实施先天性心脏病的治疗手术。

9月26日，李玉梅在北京阜外医院顺利完成先天性心脏病手术，目前已经回老家青海休养。半年后，北京嫣然天使儿童医院将为她安排全额免费腭裂修复手术。

嫣然爱心义诊——以儿童医院为平台 为社会普及医疗知识

北京嫣然天使儿童医院自成立以来，得到了社会各界的关注与支持，在嫣然同仁的共同努力下，医院已经走过了一年半的时间，为了回馈社会对嫣然的厚爱，彰显嫣然公益理念和医院非营利的特质，表达我们对儿童健康与安全的关切，自2012年7月1日至2013年全年北京

嫣然天使儿童医院通过“爱心义诊进社区”，“嫣然送健康”讲座，“嫣然爱心医疗咨询”和“唇腭裂患者家长活动日”，“给贫困儿童一个健康未来”光爱学校免费医疗救助等公益服务，为社区众多家庭及唇腭裂患者家庭提供了17次公益服务活动。

关切儿童健康与安全

在嫣然医院一系列公益服务项目中，一直有我们为孩子们的保驾护航的身影，每次义诊活动，嫣然医院都会派出拥有着丰富临床经验的医生在社区现场为大家提供专业的咨询，吸引了小区内的众多儿童家长携带宝宝们热情参与；为了保障一场儿童运动会的顺利开展，切实保障孩子们的健康和安全，嫣然医院都会提前进行精心的准备工作：根据幼儿园小朋友常见的伤害特点制定应急预案，携带常用药品现场备用应急，并派出了经验丰富的外科医生。整个运动会期间，嫣然医疗小组尽一切可能为孩子们提供力所能及的医疗帮助，为他们处理创伤，为家长提供医疗咨询服务等，并在保障的同时向孩子及家长们宣传合理锻炼、增强体质等方面的健康运动常识。

走进打工子弟学校义诊

2012年8月28日光爱学校免费医疗救助启动了，当嫣然天使基金创始人李亚鹏先生初次遇见光爱学校石清华校长时，深深为光爱学校的坚持、石校长的信念所感动。这些曾经流浪在街头的儿童，如今得到了衣食住行的全面关怀和稳定生活，还受到了良好的文化及艺术教育，虽然一路走来艰辛不断，但石校长依旧视如己出，让孩子们感受到亲情与温暖，在得知光爱学校的孩子就医仍未有保障时，作为一所能够为儿童提供全科医疗服务的民办非营利儿童医院，嫣然天使儿童医院将为光爱学校的所有学生提供免费医疗服务，同时也帮助提供其他医院的治疗服务接洽联络。



嫣然天使儿童医院保健科专家在光爱学校举办健康讲座



唇腭裂家庭心理干预工作坊现场，心理学专家通过儿童及家长的绘画分析家庭亲子关系。

此次合作率先开启了民办非营利医院与社会福利机构的爱心联合，两所关注儿童身心健康发展的公益机构同心同德，秉持着“给贫困儿童一个健康未来”的信念，将为100多名流浪儿、孤残儿童、特困儿童提供坚实的医疗保障，给孩子带去笑容和希望。

自嫣然与光爱学校签约以来，嫣然已为光爱学校的孩子们提供了多次的医疗服务。但是，嫣然认为仅对身体疾病进行治疗是远远不够的，还要教育孩子们注意预防生理、心理疾病。嫣然天使儿童医院保健科专家走进光爱学校，为孩子们讲起了生动的《青少年生理心理发育健康常识》课程。

唇腭裂家庭心理干预

北京嫣然天使儿童医院除了提供高质量的儿童医疗服务，也致力于对中国贫困儿童的医疗救助。内设的嫣然天使颅颌中心，每年将资助600例来自贫困家庭的唇腭裂患儿进行手术治疗。

在颅颌中心接受治疗的唇腭裂患儿及其家属，是嫣然天使基金和嫣然天使儿童医院直接的受益者，除了向他们提供最基础的医疗救助外，我们还希望通过嫣然精神的宣传，唇腭裂医疗常识的教育，以及心理干预，与孩子的音乐治疗等活动，帮助他们振奋精神，科学乐观地面对手术治疗和可能遇到的困境。

嫣然提倡对唇腭裂患者家庭为单位进行心理干预，因为疾病对家庭造成的心理影响是可预见的，许多家长在唇腭裂儿童出生、救助、治疗甚至恢复后的毕生时间里持续承受严重的心理压力和负担，患儿家属是患者最亲近的人，所以家属的心理健康教育及心理疏导对患儿的心理健康的发展甚至唇腭裂序列治疗能否顺利进行都起着十分重要的作用。

2013北京嫣然天使儿童医院公益服务项目展开列表

类别	日期	活动名称	活动效果
公益服务 (医疗咨询)	2013.04.14	关爱儿童健康 释放慈善正能量 ——迎春宝宝嘉年华公益汇	参加人数约100人
	2013.06.01	“博识梦飞” 第八届运动会Muffys	参加人数250余人 医疗咨询30人 医疗处理10人
	2013.06.01	爱立信2013家庭日	参加人数300余人 医疗咨询15人
	2013.09.05	太平洋亲子网专家在线答疑 ——“如何预防宝宝秋季咳嗽”	参与人数300余人 实时答疑80余个问题
	2013.10.18	嫣然爱心课堂 ——走进金宝贝早教	参加人数约20人
公益服务 (义诊)	2012.08.28	“给贫困儿童一个健康未来” 光爱学校义诊	参与人数53人
	2012.09.22	北京嫣然天使儿童医院首次爱心义诊	参加人数240人
	2012.10.17	光爱学校《青少年生理心理发育健康 常识》课堂	参加人数约30人
	2013.07.20	北京嫣然天使儿童医院爱心义诊 ——融科橄榄城站	参加100余人
公益服务 (健康讲座)	2013.08.21	“嫣然送健康” 专题健康讲座 ——走进施耐德	参加人数50余名员工
	2013.11.30	“嫣然送健康” 专题讲座 ——儿童家庭急救指南(金宝贝专场)	参加人数约38人
公益服务 (唇腭裂患 者家长日)	2012.07.08	嫣然患者小朋友生日会	参加人数约10人
	2012.08.23	嫣然患者小朋友生日会	参加人数约15人
	2013.12.06	唇腭裂患者家长活动日——心理辅导	参加人数约20人
	2013.12.13	唇腭裂患者家长活动日——心理辅导	参加人数约20人
	2013.12.20	唇腭裂患者家长活动日——心理辅导	参加人数约20人
	2013.12.27	唇腭裂患者家长活动日——心理辅导	参加人数约20人
	2014.01.03	唇腭裂患者家长活动日——心理辅导	参加人数约20人

3.

公共教育项目—— 实践身心并举的救 助理念



嫣然公共开放日现场，嫣然天使医院儿科医生正通过与绘本结合的生动形式讲解儿童饮食健康的话题



嫣然公共开放日现场，搜狐母婴艺术团宝宝与病房小朋友一起唱起了儿歌。

北京嫣然天使儿童医院秉承着嫣然精神，作为一家民办非营利儿童医院，她也成为为社会提供公共服务教育的场地之一。在嫣然天使基金使命和理念的阐述中，我们提出“我们崇尚身心并举的救助模式，致力于为儿童提供一个医疗、艺术、教育相结合的互惠平台”，嫣然为社会资源提供一个分享、交流和整合的平台，我们在医疗救助的同时传播积极向上的人道，博爱，奉献，公平，创新的慈善精神，关注儿童心理健康成长，推广慈善教育建设良好的公益环境。

嫣然不仅仅是对每个孩子身体的救助，最终的夙愿是帮助这些孩子恢复正常的心理，以健康的心态成长，从而更好的融入社会，他们的家庭也可以得到社会的尊重与理解，但恰恰这个群体的心理健康被大家所忽略，需要倡导社会的关注与关爱。

所以嫣然天使儿童医院自成立以来也积极实践身心并举的救助理念，在为救助儿童序列治疗的身心并举的救助模式做探索外，也通过自己的平台向公众传播慈善、爱和健康的教育，倡导社会关注儿童心理健康，了解出生缺陷儿童。

自2012年7月1日至2013年全年北京嫣然天使儿童医院共举办了6次“嫣然公共开放日”，4场“嫣然慈善夏令营”专家讲座，以及参与了15次“嫣然爱心义卖”，3场“社区推广活动”。

嫣然公共开放日

嫣然天使基金联手北京嫣然天使儿童医院，将嫣然教育主题活动带进医院，让医院不再是一个幸福感最低的地方，选取每个月的一个周末嫣然天使基金与北京嫣然天使儿童医院举办“嫣然公共开放日”，以开放的态度让捐赠人与救助对象欢聚，了解嫣然所秉承的救助理念，邀请微博网友加入，也是嫣然对媒体、对公众发起的“关

注及监督”的诚挚邀请。同时，作为一次对社会开放的活动，也是嫣然天使儿童医院展示其舒适的就医环境，优质的就诊服务，让公众了解内地首家民办非营利性儿童综合医院的最佳平台。

嫣然慈善亲子夏令营

北京嫣然天使儿童医院也积极拓展医院以外的医疗服务和展开品牌推广，在2013年7月嫣然第一期慈善亲子夏令营项目中，北京嫣然天使儿童医院调配优质的医疗资源支持为术后的唇腭裂儿童及家庭提供心理干预工作坊课程，唇腭裂护理常识讲座，唇腭裂专家会诊，语音评估测评，这是医院在唇腭裂序列治疗项目的模式和方式上进行一次有意义的开拓与尝试。

案例分享

“嫣然慈善亲子夏令营”——嫣然天使儿童医院外唇腭裂序列治疗方案的创新案例

2013年7月国内首届“嫣然慈善亲子夏令营”在北京开营了，在“嫣然慈善亲子夏令营”筹备期，北京嫣然天使儿童医院就作为嫣然医疗学术支持介入夏令营课程项目的策划和组织工作，医院专家就术后唇腭裂患者的心理特点，下阶段手术治疗方案及语音康复训练等序列治疗问题展开讨论和分析，并设计了以夏令营为模板的集合手术、心理、语音等方面课程的方案，提出家庭整体心理干预才是核心。

开营的第一天上午北京嫣然天使儿童医院的儿科医生就来给参营的家庭开始了关于唇腭裂儿童手术治疗后身心疗育的第一堂课，他先从唇腭裂病理角度介入，之后过渡到心理沟通的第一步——情感共通，和初步认识如何正

2013北京嫣然天使儿童医院公共教育项目展开列表

类别	日期	活动名称	活动效果
嫣然公共开放日	2012.12.22	嫣然公共开放日-中国春天百货“北极小镇之旅”圣诞派对	参加人数约60人
	2013.05.31	嫣然公共开放日-迎“六一”故事会	参加人数约30人
	2013.07.13	嫣然公共开放日-儿童健康类绘本阅读会	参加人数约40人
	2013.09.14	嫣然公共开放日-搜狐宝宝艺术团中秋嫣然爱心行	参加人数约15人
	2013.11.07	嫣然公共开放日-嫣然爱音乐·为你而来 圣地亚哥交响乐团，北京嫣然天使儿童医院音乐义演	参加人数约20人
	2013.12.24	嫣然公共开放日-嫣然爱艺术·2014的心愿—圣诞活动	作品征集参加人数约100人，现场参加人数约20人
品牌推广活动	2013.05.25	海淀万柳园区“疯之谷”儿童欢乐会Muffys	参加人数200余人
	2013.08.17	嫣然携手卓美打造“成功小商人”国际跳蚤市场活动	参加40余个家庭
	2013.10.05	庆“十一”儿童科技健康亲子汇	参加人数约21个家庭



“拥抱是最好的表达”——嫣然慈善亲子夏令营中由嫣然天使儿童医院医生主导的心理疏导课。



嫣然唇腭裂慈善治疗项目专家在夏令营中为家长介绍唇腭裂序列治疗的要点，并为每位孩子会诊。

确看待孩子的病理问题，其实是心理的视角的问题。第二天他又通过音乐，视频，情感渲染进入家长的深层的心理沟通，认识到问题是来自于家长内在的情绪，从心理上正面接受自我，接受孩子。之后，夏令营的每天下午，专业心理咨询师分别以父母课与亲子课交替进行的方式，通过亲子游戏，问卷调查了解每位参营家庭父母和孩子之间的互动及相处模式并给出解决建议。

因为唇腭裂序列治疗的特性，夏令营期间嫣然医院邀请嫣然唇腭裂慈善治疗项目专家和语音康复训练师为参营的孩子们举办会诊和一对一的语音测评，为孩子们序列治疗及时提出意见。

“嫣然慈善亲子夏令营”后，每个家庭都得到了关于孩子序列治疗的一个短期内的专业建议，并就“如何向孩子表达？”“如何倾听孩子？”等心理方面的问题明确了与孩子相处时存在的心理问题和解决的途径。此次项目是对医院之外的唇腭裂序列治疗模式的一次非常有意义的践行。

“嫣然公共开放日”——让医院不再是幸福感最低的地方 “嫣然爱艺术·2014的心愿”圣诞主题活动

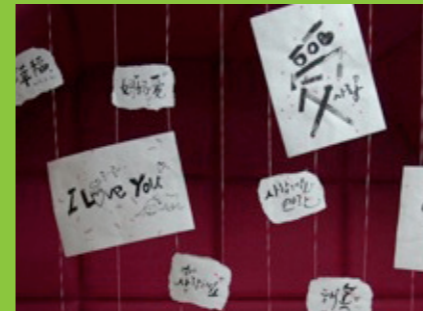
12月圣诞季，“嫣然爱艺术·2014的心愿”主题活动于12月24日下午在北京嫣然天使儿童医院如期举办。来自韩国手绘字体设计插画师蔡英美老师来到我院与病房的唇腭裂儿童进行艺术互动，为病房中的孩子们送去温馨的节日祝福。

此次活动，在前期通过嫣然官方微博，微信平台进行作品征集过程中，我们收到了很多代表小朋友们愿望和祝福的画作，来门诊就诊的小朋友也积极参与。他们在家长的指导下，尽情绘画，描绘自己愿望和祝福。还有的孩子，利用课余时间完成了自己的画作，并用邮寄的方式将自己的爱心传递给嫣然。

活动当天，蔡英美老师和住院的唇腭裂患儿及家长们现场创作，大家共同感受手绘的乐趣。为激发孩子们的创



来自韩国的手绘字体设计师蔡英美老师在圣诞节，与唇腭裂病房的小朋友及家属们共同写下2014的愿望。



孩子们送上的祝福和画作装饰在医院颅颜中心的墙上，为医院增添了一份温暖和爱意。

媒体关注

造热情，她特意从韩国带来了专业的画笔、画纸和颜料，给他们提供一个全面接触艺术的机会，。引导孩子们用美丽的图画，表达自己最真实的内心和心愿。

艺术是美好的，孩子们简单童趣的画作在蔡老师的再创造下，变成了一幅幅令人感叹的艺术作品。每天都有来院就诊的孩子和家长的在作品墙前驻足，感受着孩子们的美好心灵。愿所有的小朋友的愿望都能成真！愿他们都能有一个幸福的童年！

嫣然用艺术，描绘共同的世界，分享共同的幸福；嫣然用色彩，衬托起每个幼小心灵，伴着理想飞翔；嫣然用坚持，带上梦想，点燃每一个希望！

感谢为我们捐赠画作和送上祝福的小朋友，你们的作品为圣诞中的医院增添了一份温暖和爱意。

作为国内首家民办非营利儿童综合医院，嫣然天使儿童医院的影响力主要体现在其履行社会责任时，由其直接、间接创造的社会公益价值，同时还有其通过主办或协办的落地活动所获得的媒体曝光累积，从活动频次、覆盖率，传播力度、传阅率等方面评估嫣然天使儿童医院的社会影响力。

2012年7月1日医院成立至2013年底，通过主办专业医疗学术交流活动、协办嫣然天使基金大型医疗救助活动及相关发布会，定期举行的义诊、健康讲座、国际社区宣传，共计获得超过80家媒体的报道，通过直接采访、活动报道等发稿超过150篇，影响范围覆盖全国。

北京嫣然天使儿童医院的成立，不仅仅开启了民间资本进入儿童医疗福利事业的先河，更是成为了中国民办非营利医院的先锋和模型。医院创办之后也因此得到了媒体界的高度关注。

1. 专访摘要



南方都市报 公益周刊



时尚芭莎 2012年9月刊专题



中国财富

2012年5月27日
CCTV《看见》/ 对话李亚鹏“创办第一间民办非营利医院”

2012年5月28日
凤凰公益 / “嫣然天使儿童医院非营利, 股东不分红”

2012年6月2日
CCTV 新闻频道《新闻周刊》/ “嫣然天使儿童医院落成及性质初探”

2012年6月24日
财新网 / “嫣然天使儿童医院开业在即, 医生多点执业”

2012年6月26日
《人民网——视频专访》/ 李亚鹏谈嫣然感触良多

2012年6月28日
中国经济网 / “探访北京嫣然天使儿童医院 坚持非营利”

2012年7月2日
《南方都市报·公益周刊》/ “公益医院的诞生”

2012年7月2日
《京华时报》/ “儿童医院民非性质的探索”

2012年7月3日
《公益时报》/ “嫣然天使儿童医院正式开业, 首日接收6人入院”

2012年7月刊
《中国财富》/ 封面故事专题报道 “医愿”

2012年8月刊
《商业周刊中文版》/ “嫣然天使儿童医院设计特色”

2012年8与14日
TVBS《中国进行式》/ “首家民非儿童医院落成始末”

2012年8月27日
《中国青年报》/ “国内首家民办非营利儿童医院的生存之道”

2012年8月29日
《新京报》/ “嫣然天使儿童医院为光爱学校提供免费医疗服务”

2012年9月刊
《时尚芭莎》/ “嫣然天使儿童医院 用爱铺就一道彩虹”



中国企业家

2. 活动报道

2013年1月28日
全球医院网 / “嫣然天使儿童医院: 让孩子不怕的儿童医院”

2013年6月刊
《中国慈善家》/ “愿建民办非营利性儿童医院”

2013年7月3日
《重庆商报》/ “8岁被弃兔唇女赴北京嫣然儿童医院免费治疗”

2013年10月5日
CCTV 新闻频道《新闻周刊》/ 嫣然之旅青海医疗救助行动专题(复杂先天性心脏病唇裂女李玉梅在北京嫣然天使儿童医院、嫣然天使基金及邓丽君文教基金会的协力救治下实施手术)

2013年9月18日
腾讯公益《中国人的一天》/ “青海女孩进京看病记”(复杂先天性心脏病唇裂女李玉梅在北京嫣然天使儿童医院、嫣然天使基金及邓丽君文教基金会的协力救治下实施手术)

2013年10月21日
新浪健康 / “2013最受民众信赖专科医院候选: 嫣然天使儿童医院”

2012年5月25日
嫣然天使基金主办, 北京嫣然天使儿童医院协办第三届中美学术研讨会在京举行

2012年5月27日
北京嫣然天使儿童医院落成典礼

2012年7月1日
北京嫣然天使儿童医院正式接诊

2012年8月28日
北京嫣然天使儿童医院为光爱学校流浪儿童免费义诊

2013年6月29-30日
第四届国际唇腭裂治疗国际学术研讨会

2013年8月19日
嫣然之旅青海医疗救助行动启动仪式在北京嫣然天使儿童医院举办

致谢

感谢以下所有企业和个人的支持和慷慨捐赠

1. 政府机构 中国红十字基金会

北京市卫生局
北京医学会
北京市药品监督管理局
北京市朝阳区卫生局
北京市朝阳区民政局
北京市朝阳区财政局
北京市朝阳区地税局
北京市朝阳区环境保护局
北京市朝阳区疾病与预防控制中心
北京市朝阳区住房和城乡建设委员会
北京市朝阳区公安消防支队
北京市朝阳区人才服务中心
北京朝阳区望京街道办事处
北京市公安局朝阳分局南湖派出所
北京市朝阳区城市管理监察大队望京分队
北京市朝阳区望京街道望京东园五区社区居民委员会
第一太平融科物业管理（北京）有限公司朝阳分公司

2. 医疗机构

首都儿科研究所附属儿童医院
首都医科大学附属北京儿童医院
首都医科大学附属北京口腔医院
成都妇女儿童中心医院
新疆维吾尔自治区人民医院
西藏自治区人民医院
英国整形外科学会
台湾敏盛医疗体系
台湾长庚纪念医院
美国罗歇斯特大学伊士曼齿科中心
四川大学华西口腔医院
中国医学科学院整形医院
首都医科大学附属北京同仁医院
四川西蝉泛亚洲整形医院
伊美尔健翔医院

3. 公益机构

腾讯公益慈善基金会
财团法人邓丽君文教基金会
芭莎公益慈善基金
中华思源基金会
ChildFund Japan
天使妈妈基金

4. 国际学校 / 教育机构

Me to We
北京京西国际学校
北京英国学校
北京乐成国际学校
巧智博幼儿园
北京市汇佳幼儿园三元桥园
丽娟实验艺术教育机构
菲贝尔音乐学院
启想儿童艺术中心
CIBA 学校

5. 捐赠企业

瑞银集团
联想集团
爱普生（中国）有限公司
伊美尔（北京）控股集团有限公司
施耐德电气（中国）有限公司
上海卫康光学眼镜有限公司
宇舶表
BVLGARI 宝格丽
江苏盛世宝玉有限公司
利星行汽车
赏颖（上海）珠宝有限公司
和玉缘宝玉石
北极熊画廊
POMELLATO 宝曼兰朵

支付宝
北京视佳广通捐款
哈尔滨红博世纪广场马内尔服饰
北京康派特医疗器械有限公司
北京仁合康盛医疗用品公司
北京卓飞电子公司
东芝医疗系统（中国）有限公司
北方铭润（北京）科技有限公司
北京畅通天元信息化科技有限公司
浙江瑞崎营销有限公司
北京华建永昌医疗设备有限责任公司
中国银行利星广场支行
大唐科技产业有限公司
富士康集团
康派特医疗器械有限公司
广东百生医疗器械有限公司
北京柏基置业
河南华宸工程建设公司
宁波国源置业
蒲蒲兰绘本馆
中国光彩事业武汉促进会
致远协创软件有限公司
柏林德立策划有限公司
中建一局集团装饰工程有限公司
阿克苏诺贝尔太古漆油（上海）有限公司
北新集团建材股份有限公司
上海思妍丽实业股份有限公司
意孔呈像平面设计工作室（北京）
北京中银律师事务所
北京陈志华律师事务所
潍坊造字工房文化传播有限公司
北京歌华有限电视网络股份有限公司
力新仪器（上海）有限公司
诺拉建筑材料（上海）有限公司

6. 捐赠人士

美的集团有限公司
北京先达宏业科技有限公司
北京吉地四方建设工程顾问有限公司
用友软件股份有限公司
CAA 设计联合
上海乔奇皮亚娜洋服有限公司
北京几何方园装饰设计有限公司
北京华油鑫业工程监理有限公司
贝亲婴儿用品（上海）有限公司
JULIANA
澜珠宝有限公司
玮致活
阿斯顿·马丁（北京）
真力时
北京广安润达工程设计中心
北京筑博装饰工程有限公司

刘莉莉 胡岚 何征 李志华 钱峰雷 黄小玲 刘珺珺
陈怡 仝晓燕 赵薇 陈建斌 蒋勤勤 向京 王梦龙
王传峰 庄小蔚 曾浩 陈文令 曾梵志 莎蔓莉莎 邢怀香
邓超 关之琳 周润发 刘央 陈岚 殷慧 赵子琪 张瀚仁
程少良 王学禄 戴成书 宁可 王学兵 沈巍 占锋 余丽
张杰 张曦 卢长祺 傅小芹 李志华 张垚 丁伟 胡军
卢芳 李士进 龙力游 朱春林 徐唯辛 刘孔喜 忻东旺
李贵君 王少伦 杨飞云 艾轩 王沂东 闫珩 孔令楠
罗湘科 陈璧 崔宇 郭剑 郭玲 马琼珠 罗采 刘晓峰
梁欣然 李迎迎 栗子 齐丽颖 宋猛 沈涛 孙文 孙晓瑜
谷子 田田 唐永祥 王冲 王峰杰 王海涛 王镭 熊明非
张广辉 张婧雅 David Fox 贾立 刘峰 王珂 王开方
吴为 谢勇 姜晶 吴小楣

7. 合作媒体

以下排名不分先后（非全部合作报道媒体，仅是核心合作媒体）：

电视媒体

CCTV- 新闻中心、CCTV- 综合频道、CCTV- 新闻频道、CCTV 财经频道、CCTV1- 综合频道、凤凰卫视、BTV1- 北京卫视、BTV- 综合（朝阳有线）、BTV- 文艺、上海东方卫视、湖南卫视、旅游卫视、台湾 TVBS、三立电视台、香港 TVB 有线公司

平面媒体

北京青年报、新京报、京华时报、北京晨报、南方都市报、东方早报、经济观察报、21 世纪经济报道、公益时报、生命时报、中国红十字报、外滩画报、优家画报、周末画报、商业周刊中文版、中国财富、中国慈善家、中国周刊、Let's 新城记、时尚芭莎、GQ 智族、凤凰都市、风尚志、中国企业家、Time Out、人物杂志、闪耀杂志

网络媒体

腾讯网、新浪网、搜狐网、凤凰网、网易、人民网、新华网、奇艺、乐视网、Youku、财新网、环球网、健康界、中国经济网、39 健康网

通讯社

新华社、中新社、东星娱乐、东方 IC



北京嫣然天使儿童医院

地址：北京市朝阳区望京东园 519 号（100102）

电话：（+86）4008 107 171

Email: info@smileangelhospital.org.cn

www.smileangelhospital.org.cn

